

Detecta la presencia de intrusos en una zona e identifica moviments y trayectorias sospechosas en personas extrañas. Estas son algunas de las ventajas que aporta en novedoso sistema de

videovigilancia inteligente puesto en marcha por la empresa Davantis, con sede en Universitat Autònoma de Barcelona, y que ya aplican empresas y ayuntamientos de nuestra comarca:

Cámaras de vigilancia inteligentes

Una empresa del campus de la UAB ha patentado una nueva tecnología

Llevar a cabo la vigilancia determinados recintos y equipamientos de una manera más eficaz y reduciendo el número de falsas alarmas es el objetivo principal de este nuevo sistema desarrollado por los jóvenes propietarios de la empresa Davantis, ubicada en las instalaciones del Centre de Visió per Computador (CVC), en el campus de la UAB.

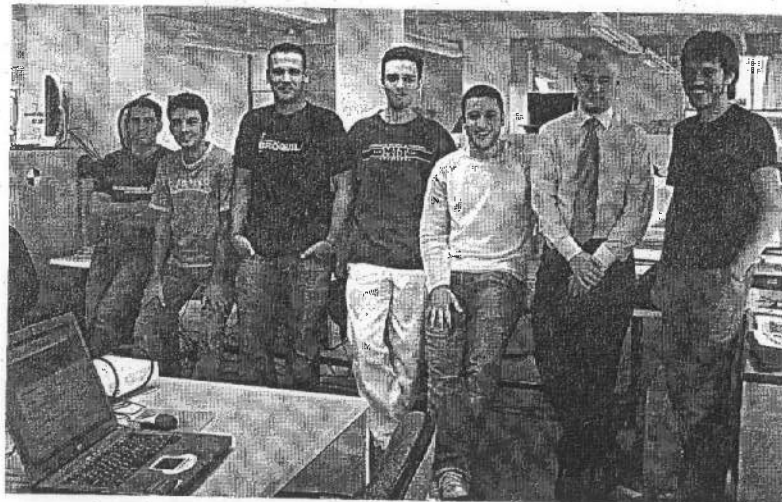
El nuevo sistema, que se instala entre las cámaras y la central de monitorización, analiza las imágenes como lo haría el cerebro humano, discriminando las situaciones normales de las anómalas, y emitiendo alarmas de manera automática.

Las imágenes, la óptica, los sensores, la electrónica y la informática se han combinado con el objetivo de poder resolver los problemas en el campo de la vigilancia.

Fallos humanos

«Los sistemas actuales detectan el movimiento en la imagen, y generan una alarma que debe supervisar una persona», explica Óscar Bastidas, director general de Davantis, quien recuerda que en ese sistema hay mayores probabilidades de que se produzca un error humano «especialmente por la elevada cantidad de falsas alarmas que puede llegar a generar si detecta todos los movimientos de manera indiscriminada».

Por ello, el nuevo sistema de Davantis va más allá de la captación del simple movimiento y es capaz de diferenciar personas de vehículos, y de detectar qué movimientos y trayectorias resultan sospechosas. «Cuando capta esa anomalía, en base a los parámetros que



Participantes en el proyecto de diseño de las cámaras

hemos establecido al operativo, emite una alerta que puede ser en forma de aviso en el monitor o incluso, por mensaje de SMS», comenta Bastidas, quien asegura que esta tecnología es mucho más fiable que el resto, permite inspeccionar sin fatiga ni distracciones, y reduce los costes que supondría ampliar la plantilla de empleados.

Caminar sospechoso

Cada cámara puede programarse con una reglas determinadas. Se le puede indicar la zona de la imágenes a vigilar, el tipo de objetos en movimiento que están permitidos en el campo de la pantalla y hacia dónde es normal que se produzcan esas trayectorias.

De este modo, este método de vigilancia por inteligencia artificial es muy útil en fronteras, recintos o incluso autopis-

tas donde, un coche circulando marcha atrás o en sentido contrario generaría una alarma automática.

«En un aparcamiento, los movimientos suelen ser muy lineales; si la cámara detecta a alguien haciendo zigzag

DS

Es muy útil en fronteras, recintos o vías de comunicación

o esos, informa al momento», advierte Bastidas, que puso en marcha esta novedad a principios del pasado año con dos compañeros más y ya cuenta con una plantilla de diez empleados.

Además, el carácter innovador de esta tecnología, que

ya ha sido patentada, les ha permitido recibir ayudas de la Generalitat.

Su aplicación resulta útil en lugares como las vías del tren o las pistas de un aeropuerto, donde la presencia de una persona es un gran riesgo.

Ya se ha materializado en diferentes ayuntamientos de la comarca, que lo han aplicado en recintos como «deixalleries» o depósitos de vehículos que, alejados del núcleo urbano, son un lugar tentador para delincuentes.

Asimismo, centros comerciales lo tienen instalado para impedir intrusiones por la noche. El sistema hita tan fino que, «la detección de situaciones anómalas es del 90%, con un porcentaje de falsas alarmas muy bajo», concluye Bastidas.

ISABEL LOPERA

FLAIXOS

Tortell Poltrona inaugura la XIV Escola de Pares i Mares

CASTELLAR.— El pallasso Jaume Mateu, conegut com a Tortell Poltrona, serà l'encarregat de pronunciar avui la conferència:

Inaugural de la XIV Escola de Pares i Mares. La ponència tindrà lloc a la Sala de Petit Format de l'Ateneu a les 9 del vespre, i porta per títol «Mirades i interrogants dels nens i nenes del món».

El curs pretén mantenir una oferta formativa i de prevenció destinada a l'àmbit de la població adulta intentant facilitar informació i suport psicosocial i pedagògic. Aquesta iniciativa inclou sessions de treball, conferències i tallers, per procurar unes eines a la família com a nucli encarregat de garantir el benestar dels infants i adolescents. «Cada any procurem donar respostes als problemes que se'ns presenten en el dia a dia, en especial pel que fa als infants», comenta la regidora de Serveis Socials i Sanitat, Núria Juncadella.

Talleres de alimentación en el Centre Obert

BARBERÀ.— «Els espots publicitaris: es pot creure en ells?» es el títol del taller que hoy (10 h.) se celebra en el Centre Obert (C/Bosc s/n), dentro del programa «Tallers familiars. Alimentació i salut».

Gine por el Día Internacional contra la violencia de género

BARBERÀ.— La Torre d'en Gorgs (en la calle Torre d'en Gorgs, 40) acoge mañana (19 h.) la proyección de película «Princesas», con motivo de la celebración del Día Internacional contra la violencia de género.

CASTELLAR ▷ SOCIETAT

Acabades les passerres sobre el riu Ripoll

Fomentaran l'ús social de l'entorn

A.F.

El tram del riu Ripoll més proper al casc urbà de Castellar ja disposa de quatre passerres per creuar-lo a peu o amb bicicleta.

Darrerament s'ha acabat el pont de l'antic camí que va de Castellar a Sant Feliu del Racó,

que s'afegeix al del Boà, el de Can Carner i el del Molí d'en Busquets.

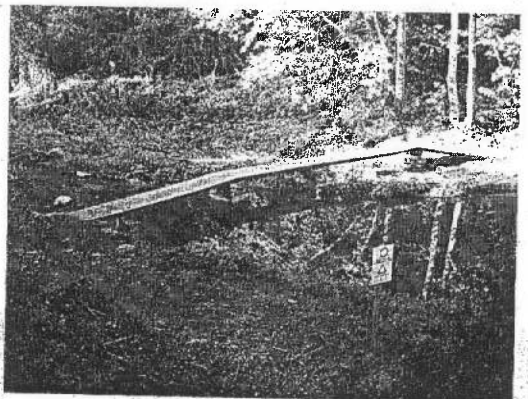
En tots els casos es tracta de ponts de fusta que aprofiten elements ja existents, de manera que s'integren en el paisatge.

En el cas de la del Boà s'ha utilitzat un sistema consistent

en dues planxes de fusta que es desplacen en cas de riuada, arrossegades pel corrent. D'aquesta manera s'evita que el pont es converteixi en un tap si baixen branques o d'altres materials.

A més del quatre ponts, a l'entorn del riu també s'hi han instal·lat baranes de fusta als punts de més perill, i alguns rètols que indiquen el camí de Castellar Vell i el Castell de Clasquerri.

L'objectiu d'aquesta intervenció és fomentar l'ús social del riu Ripoll, un espai que cada cop rep més visites, tant per part dels castellarencs com de visitants d'altres localitats properes ■



Pont de fusta al camí de Sant Feliu